



**Holmøy
Havbruk**

Nordland fylkeskommune

Postboks 1485
8048 Bodø

Sortland, 29.01.24

Besøksadresse:

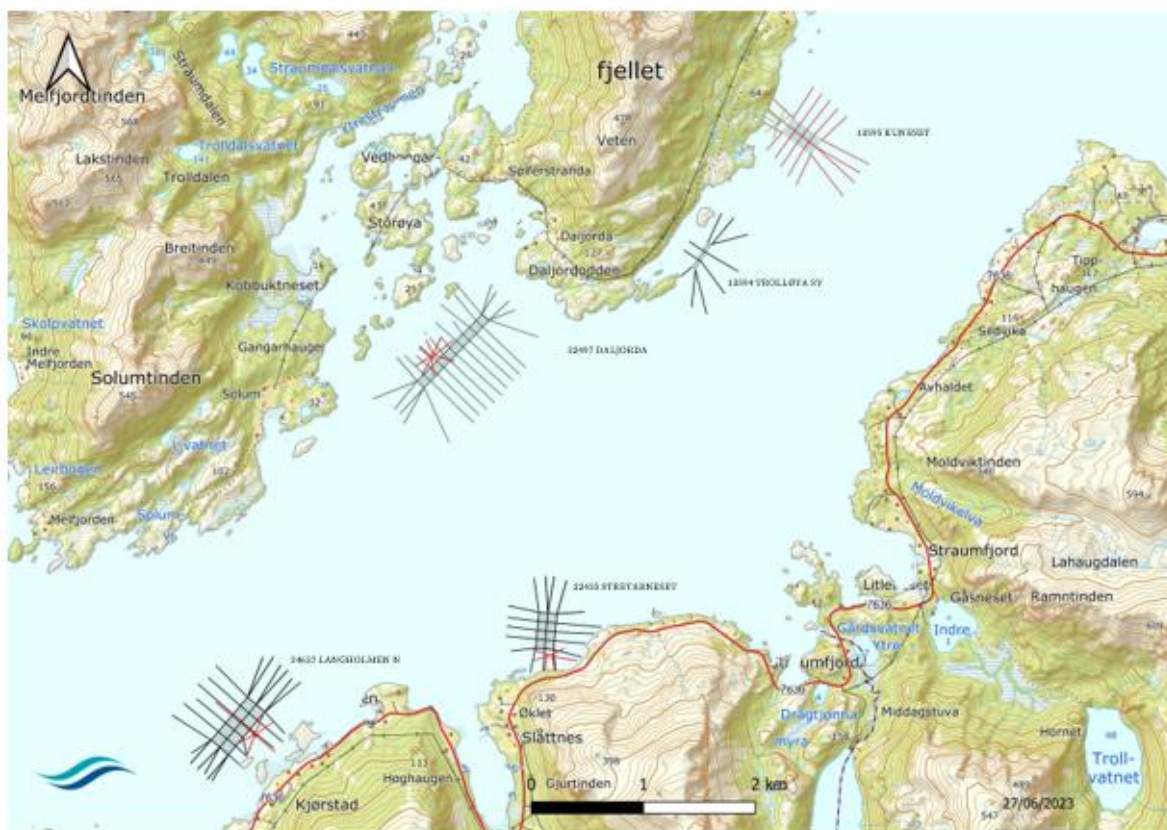
Holmøy Havbruk AS
Lilandveien 10
8407 Sortland

Postadresse:

Postboks 84
8401 Sortland

Søknad om økt MTB lokalitet Stretarneset

Holmøy Havbruk AS (HH) søker med dette om utvidet MTB for lokalitet 22435 Stretarneset i Hadsel kommune. Lokaliteten ligger i Eidsfjorden. plassering av lokaliteten er vist i kartet under. Anlegget består av en rammefortøyning med 2x5 bur, 80x80 meter. Det søkes nå om økt MTB for lokaliteten, fra 3120 tonn til 3900 tonn.



Figur 1: Oversiktskart over området, med omkringliggende lokaliteter markert.

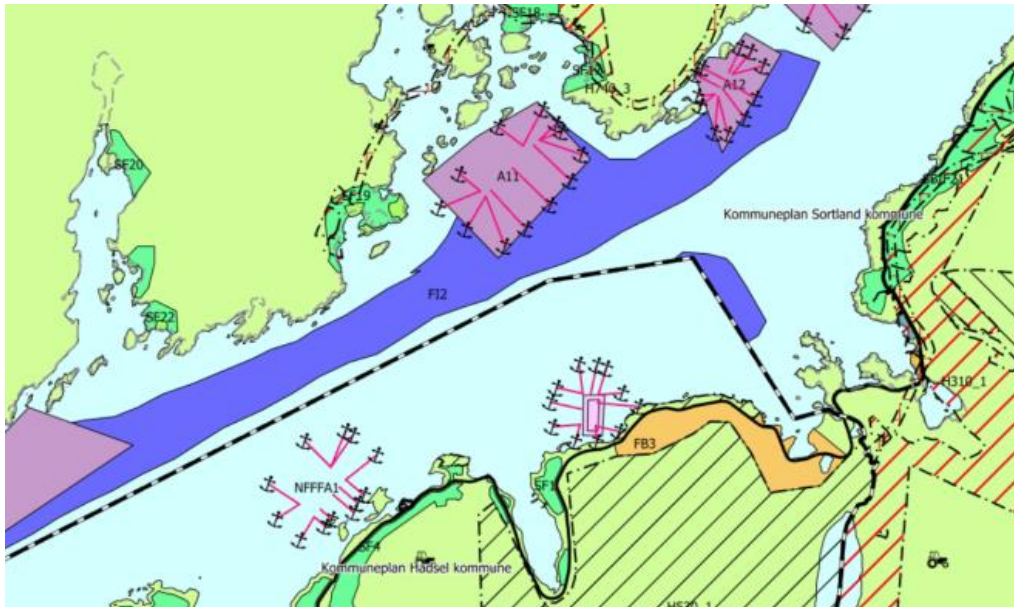
Holmøy Havbruk AS er en del av Holmøy-konsernet, lokalisert i Sortland kommune. I samarbeid med Eidsfjord Sjøfarm AS (ES) er HH ansvarlig for havbruksdriften i Holmøy-konsernet. Vi har vår aktivitet fordelt i seks kommuner i Vesterålen, Senja og Nord-Troms, og sysselsetter totalt ca 60 personer. Årlig produksjon er ca 23 000 tonn slaktet vekt. I løpet av vinteren 2024 vil vi åpne vårt eget slakteri Holmøy Produkter AS, og øke den lokale verdiskapingen ytterligere.

ES kjøpte ekstra produksjonskapasitet i auksjonsrundene til Nærings- og Fiskeridepartementet i august 2020 og oktober 2022. Dette har utløst behov for større produksjonskapasitet, som kan gjøres både ved økning av MTB på eksisterende lokaliteter, og ved søknad om nye lokaliteter. God lokalitetsstruktur vil være avgjørende for optimal utnyttelse av produksjonskapasitet. Ved å modernisere eldre akvakulturanlegg, styrke miljøoppfølgingen og optimalisere eldre anlegg- og plasseringer, mener vi det vil være rom for økt produksjon. Slik økning vil styrke selskapets økonomi, sikre nåværende arbeidsplasser, men ikke minst gi økte ringvirkninger og arbeidsplasser knyttet til det nye slakteriet. Strukturendringen og økt produksjonsbiomasse vil gi sikker tilgang til kortreist råstoff til vårt slakteri på Sortland.

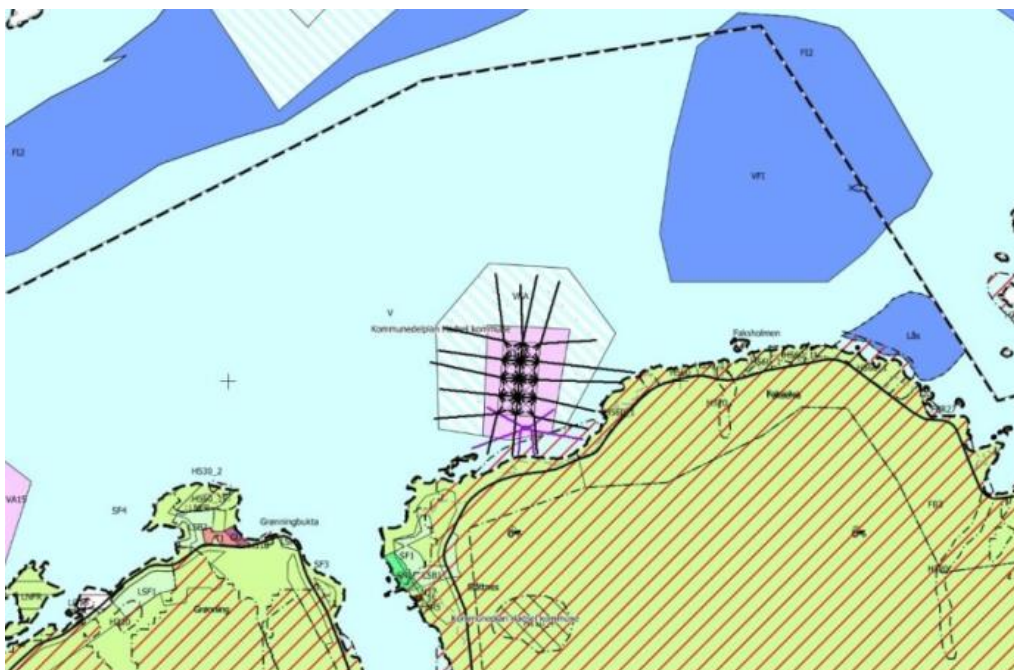
Lokalitet Stretarneset har hatt dagens plassering siden 2015. Vi fikk da tillatelse til arealendring og utsett av fôrflåte. Søknaden var offentlig utlyst og kommunalt behandlet i Hadsel kommune. Kommunen bekreftet at området lokaliteten nå er plassert i er avsatt til akvakultur med betegnelsen A1/A1-26 i kommuneplanen. I forbindelse med ny søknad og kontroll av plassering opp mot ny kystsoneplan, har det kommet frem at deler fortøyningsliner til anlegg og flåte kommer overskrider område VKA, og kommer inn i område V. I planbeskrivelsen for Kystsoneplanen står det følgende om områder merket V:

Bruk og vern av sjø og vassdrag, med tilhørende strandsone (Hovedformålet)- V Sjøareal om er merket med påskrift V er allmenne sjøområder som kan nyttes til natur, ferdsel, fiske og friluftsliv.

- a) Akvakultur er ikke tillatt
- b) Utfylling og deponering i sjø, flytebrygger og kaianlegg eller andre tiltak er ikke tillatt.
- c) Det kan foretas fremtidige utbygginger (moloer, kaier, havner, utdypinger av farled etc.) etter avklaring gjennom reguleringsplan.
- d) Utlegging av sjøledninger for vann, avløp, varmpumper, strøm- og telenett kan tillates på havbunnen.



Figur 2: Lokalt tegnet inn på gammelt kart over arealplan. Fortøyningsramme ligger innenfor A-areal, alle fortøyninger er i kombinert område NFFFA1, som inkluderer akvakultur.



Figur 3: Lokalt tegnet inn på gjeldende kart over kystsoneplan.

I ny kystsoneplan er det opprettet et område til kombinerte formål i sjø og vassdrag med eller uten tilhørende strandsone (VKA). Dette området er imidlertid ikke stort nok til at det dekker alle

fortøyninger til lokaliteten. Da vi ikke har gjort endringer i anleggskonfigurasjon, ber vi om at gjeldende areal blir oppdatert i Hadsel kommunes arealplan, og kommer i overensstemmelse med faktisk arealbruk.

Stretarneset er en lokalitet som har fått gode resultater på miljøundersøkelser, med tilstand 1 eller 2 ved hver undersøkelse. Stretarneset og øvrige lokaliteter i Eidsfjorden driftes med lang brakkleggingstid mellom hver generasjon, og har hatt begrensede utfordringer med lus. Lokaliteten har åtte bur tilgjengelig, men har alltid vært driftet med seks bur. Ved å inkludere alle bur vil vi få bedre bruk av tilgjengelig areal, og kan utnytte lokaliteten bedre. Da vil det være mulig å drive den med MTB på 3 900 tonn.

Lokalitetene i Eidsfjorden driftes i dag i koordinerte områder, i samarbeid med naboaktører. Det jobbes ut fra høye krav til biosikkerhet, og koordinerte planer for lusebekjempelse. Det er stort fokus på fiskehelse og fiskevelferd, som kombinert med gode miljøforhold tilsier at vi vil kunne ha en meget god drift ved lokaliteten også ved økt MTB.

HH ønsker å fortsette vår utvikling, og være en vesentlig aktør i norsk havbruksnæring. Økt MTB ved eksisterende lokaliteter vil bidra til å sikre videre utvikling av selskapet, som igjen vil føre til bedre lokalitetsstruktur og produksjonsoptimalisering. Vi ser at ringvirkningene fra vår drift er viktig lokalt, og økt MTB vil ytterligere styrke vår posisjon og bidrag til samfunnet rundt oss.

Med vennlig hilsen
Holmøy Havbruk AS



Daglig leder