



Hadsel kommune  
Et hav av muligheter



**Kommunedelplan, beitebruksplan 2023-2029**

# **Fastsatt planprogram**

Etter Plan- og bygningsloven §§ 4-1 og 11-13

*Fastsatt av Hadsel formannskap 24/8-2023*

## Innhold

Forord.....	4
1 Bakgrunn for planinitiativet.....	4
2 Hvorfor lage en kommunedelplan?.....	4
2.1 Først planprogram, så kommunedelplan.....	5
2.2 Innholdet i et planprogram.....	5
3 Hva er beitebruk? .....	5
4 Kommunens politikk, jf. samfunnsdelen .....	5
5 Kort om status og utviklingstrekk i Hadsel.....	6
6 Formål og mål med planarbeidet.....	6
6.1 Formålet med planarbeidet.....	6
6.2 Arbeidsmål mot fremtidig plan.....	7
6.3 Nærmere om fremtidig handlingsprogram .....	7
7 Planprosess – kvalitetskrav, organisering og framdrift.....	7
7.1 Kvalitetskrav i planleggingen.....	7
7.2 Organisering av planarbeidet.....	8
7.2.1 Samsvar mellom beitebruksplanen og andre kommunale planer .....	8
7.2.2 Interkommunalt samarbeid .....	8
7.2.3 Organisasjonsstruktur.....	8
7.3 Planprosess - framdriftsplan.....	9
8 Utkast til utredningsprogram .....	10
9 Rammebetingelser og forutsetninger .....	10
10 Behandling av innkomne innspill til planprogram .....	11
11 Politisk behandling av planprogram.....	15
12 Mottakerliste .....	15

<b>Navn på fremtidig plan:</b>	<i>Kommunedelplan, beitebruksplan 2023-2029</i>
<b>Hjemmelsgrunnlag:</b>	<i>Plan- og bygningsloven kap. 11, jf. § 11-1</i>
<b>Kommune:</b>	<i>1866 Hadsel</i>
<b>Tiltakshaver:</b>	<i>Hadsel kommune</i>
<b>Oppstartsvedtak &amp; offentlig ettersyn-planprogram:</b>	<i>Formannskapets vedtak av 27/4-2023 i sak 47/23</i>
<b>Høringsperiode:</b>	<i>6/5-19/6-2023</i>
<b>Endelig fastsetting av planprogram:</b>	<i>Formannskapets vedtak av 24/8-2023 i sak 74/23</i>
<b>Start kommunal saksbehandling:</b>	<i>Februar 2023</i>
<b>Styringsgruppe:</b>	<i>Formannskapet som er kommunens planutvalg</i>
<b>Kommunedirektørens arbeidsgruppe:</b>	<i>Harald Hendrik Andersen – landbruksrådgiver og viltforvalter Bjørn Helge Sandberg – landbruksrådgiver Terese Nygård – miljørådgiver Robin Stokkan Tømmerås – enhetsleder kommunalteknikk Jørgen Hendriksen – fung. næringssjef Hans Christian Haakonsen – enhetsleder plan &amp; utvikling</i>
<b>Saksbehandlere:</b>	<i>Bjørn Helge Sandberg &amp; Harald Henrik Andersen</i>
<b>Saksnummer:</b>	<i>23/00736</i>
<b>Overordnede lokale grunnlagsdokumenter<sup>1</sup>:</b>	<i>Kommunal planstrategi 2020-2023, vedtatt av kommunestyret 19/6-2020 og revidert 28/3-2022 Kommuneplanens samfunnsdel 2021-2032, vedtatt av kommunestyret 18/6-2021 Kommuneplanens arealdel 2014-2026, vedtatt av kommunestyret 10/4-2014. Denne skal i skrivende stund erstattes av ny plan. Kommunedelplan, strategisk næringsplan 2020-2029 vedtatt av kommunestyret</i>
<b>Adresseinformasjon:</b>	<i>Hadsel kommune, Rådhusgata 5, 8450 Stokmarknes epost: <a href="mailto:postmottak@hadsel.kommune.no">postmottak@hadsel.kommune.no</a> Tlf.: 76 16 40 00</i>
<b>Forsidefoto:</b>	<i>Beitedyr på Storheia, Foto: Hadsel kommune</i>



Foto: Hadsel kommune

<sup>1</sup> Se Hadsel kommune <https://www.hadsel.kommune.no/politikk-og-innsyn/planer-og-innsyn/planer-rapporter-og-dokumenter/kommuneplan/vedtatte-planer/>

## Forord

Dette er et planprogram, ikke en plan - planen kommer senere. Planprogrammet er en slags oppskrift på planleggingsprosessen frem til ny plan, og er dermed ikke så detaljert. Det tjener også som en politisk bestilling. Planprogrammet har vært på høring for å få innspill om utredningskravene var dekkende, jf. kap. 8.

Nest etter skogbruket er beitebruksnæringen Norges største utmarksnæring. Likevel ser man at beitebruken ofte ikke forvaltes i forhold til dette, også her i Hadsel. Fremtidig beitebruksplan for Hadsel skal derfor tjene som et avklarende verktøy for rasjonell, fremtidsrettet og bærekraftig beitebruk i områder der det også finnes andre interesser i forhold til drikkevann, biologisk mangfold og dyreliv, skogbruk, reindrift på Hinnøya, friluftsliv og fremtidig bolig- og fritidsbebyggelse. Dermed vil selve arealdisponeringen mellom de ulike interessene være det sentrale element for å oppnå godt beitebruk i Hadsel. Og som følge av ny beitebruksplan må man mest sannsynlig derfor oppdatere kommende arealplan, enten etter at den er vedtatt eller i forkant av vedtaket.

Den nye planen må være festet i aktuelle lover og forskrifter samt nasjonale- og regionale føringer, det være seg politiske så vel som oppfølging av disse gjennom rundskriv m.m. Planen må også følge opp de overordnede føringene i kommuneplanens samfunnsdel, og være samordnet med strategisk næringsplan. Ikke minst på planen være festet i et solid kunnskapsgrunnlag som spenner fra faglige rapporter og undersøkelser på den ene siden til uttrykte behov fra lokale aktører på den andre siden. Til slutt må planen kunne medføre noe, alt fra arealmessige utslag i arealplanen til grep som utløser f.eks. virkemiddelordningene innenfor landbruket på en bedre og mer hensiktsmessig/strategisk måte.

Kommunedelplanen utarbeides i medhold av plan- og bygningsloven (pbl) kap. 11 *Kommuneplan*, jf. § 11-1 tredje avsnitt (sitat): «*Det kan utarbeides kommunedelplan for bestemte områder, temaer eller virksomhetsområder*». Videre må opplyses at det ikke er klagerett på et planprogram da fastsettelsen av dette regnes som en prosessledende beslutning.

## 1 Bakgrunn for planinitiativet

Kommunestyret har vedtatt at vi skal lage en egen beitebruksplan for Hadsel<sup>2</sup>.

## 2 Hvorfor lage en kommunedelplan?

I den kommunale planstrategien, jf. kap. 3.2 svares dette ut (sitat): *Kommunestyret ønsker gjennom planleggingen å:*

- *påvirke framtiden i ønsket retning gjennom langsiktig tenkning og handling*
- *samordne mål og ressursinnsats i kommunen*
- *skape legitimitet, felles virkelighetsforståelse og størst mulig enighet om ulike saker*
- *gi muligheter til å skape debatt, engasjere og motivere*
- *få frem ulike gruppers innsikt gjennom deltakelse og ulike former for medvirkning*
- *få forankret ulike tema i politisk og administrativ ledelse*
- *styrke samarbeidet mellom ulike faggrupper og etater*

Beitebruksplanen er således et grep fra kommunestyret om å spisse satsningen innenfor området. Planen blir således en utdyping av både samfunnsdelen og arealdelen som begge utgjør kommuneplanen.

---

<sup>2</sup> Se kommunens planstrategi jf. kap. 6.2 <https://www.hadsel.kommune.no/politikk-og-innsyn/planer-og-innsyn/planer-rapporter-og-dokumenter/kommuneplan/vedtatte-planer/>

## 2.1 Først planprogram, så kommunedelplan

I plan- og bygningsloven (pbl) § 4-1<sup>3</sup> står at her må utarbeides et planprogram for planer som kan ha vesentlige virkninger for miljø og samfunn. Vi tror denne planen vil medføre slikt og dermed blir planprogram etter vår vurdering lovpålagt.

## 2.2 Innholdet i et planprogram

Dette må et planprogram inneholde, jf. pbl. § 4-1:

- *Formålet med planarbeidet*
- *Planprosess m/ frister og deltakere*
- *Opplegg for medvirkning, spesielt i forhold til grupper som antas å bli særlig berørt*
- *Hvilke alternativer som vil bli vurdert*
- *Behov for utredninger*

## 3 Hva er beitebruk?

Begrepet *beitebruk* til husdyrs bruk av først og fremst utmarka til beiting. Med utmark menes uberørte skog, fjell og kystområder. Skogplantefelt har tidligere vært definert som innmark, men etter en endring i frilufsloven fra 1. januar 2012 regnes skogplantefelt som utmark. Også noe innmark benyttes som beite, og dette er viktig å ta med der det er aktuelt.

## 4 Kommunens politikk, jf. samfunnsdelen

Kommuneplanens samfunnsdel 2021-2032<sup>4</sup> ble vedtatt av kommunestyret 18/6-2021 og følgende vedtatte føringer fremgår i planen:

- Jf. kap. 5.7 *Overordnede arealpolitiske retningslinjer* jf. Landbruk- og reindrift jf. bokstav b (sitat): «*Vi skal kartlegge, verdisette- og avsette de viktigste produksjonsarealene for landbruket i kommuneplanens arealdel som hensynssoner med tilhørende retningslinjer*».
- Jf. kap. 5.7 *Vilt* bokstav c (sitat): «*Vi skal jobbe for å ha minst mulig rovviltskader på husdyr på utmarksbeite*»
- Jf. kap. 5.15 *Dyrevelferd* bokstav a (sitat): «*Dyr har egenverdi uavhengig av den nytteverdien de måtte ha for mennesker. Dyr skal behandles godt og beskyttes mot fare for unødige påkjenninger og belastninger. Vi skal derfor fremme god dyrevelferd i kommunen som betyr at dyrene har:*
  - *Frihet fra sult, tørste og feilernæring*
  - *Frihet fra fysisk ubehag*
  - *Frihet fra smerte, sykdom og skade*
  - *Frihet til å utøve normal atferd*
  - *Frihet fra frykt og stress*»
- Jf. kap. 6.1 *Innlandet* bokstav e (sitat): «*Vi skal ivareta landbrukets- og reindriftenes interesser og ha god dialog med aktørene*»
- Jf. kap. 6.3 *Strønstad/Fiskebøl* bokstav d (sitat): «*Vi skal ivareta landbrukets interesser og ha god dialog med aktørene*»
- Jf. kap. 6.4 *Melbu* bokstav l (sitat): «*Vi skal ivareta landbrukets interesser og ha god dialog med aktørene*»
- Jf. kap. 6.5 *Stokmarknes* bokstav k (sitat): «*Vi skal ivareta landbrukets interesser og ha god dialog med aktørene*»
- Jf. kap. 6.6 *Søndre Langøya* bokstav d (sitat): «*Vi skal ivareta **landbrukets** interesser og ha god dialog med aktørene*»

<sup>3</sup> Se Lovdata [https://lovdata.no/dokument/NL/lov/2008-06-27-71/KAPITTEL\\_2-1-2#KAPITTEL\\_2-1-2](https://lovdata.no/dokument/NL/lov/2008-06-27-71/KAPITTEL_2-1-2#KAPITTEL_2-1-2)

<sup>4</sup> Se Hadsel kommune <https://www.hadsel.kommune.no/politikk-og-innsyn/planer-og-innsyn/planer-rapporter-og-dokumenter/kommuneplan/vedtatte-planer/>

## 5 Kort om status og utviklingstrekk i Hadsel

### Kvalitet på beitearealer:

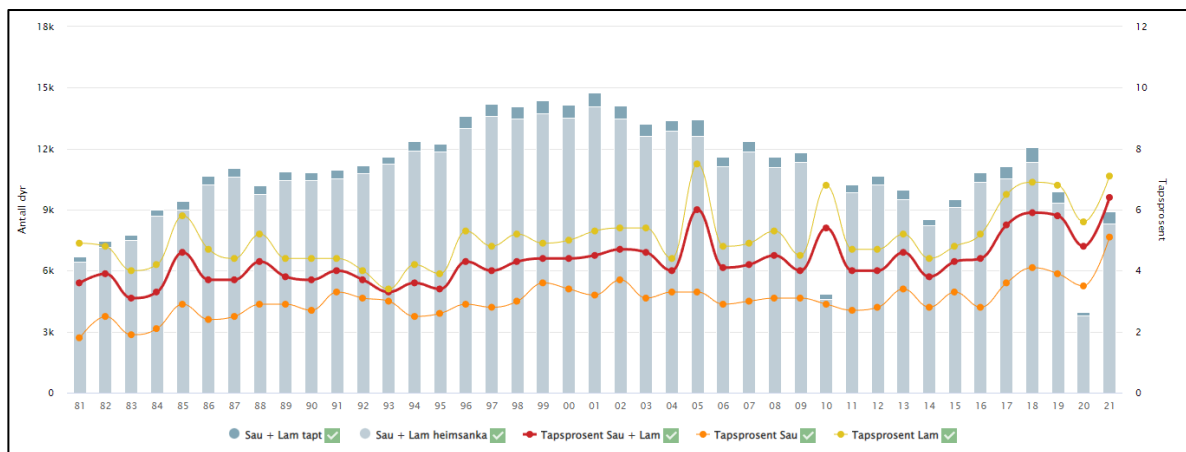
Hva angår kvaliteten på beitearealene i Hadsel er dette beskrevet i NIJOS rapport 3/99 «Vegetasjon og beite i Hadsel»<sup>5</sup>. Jf. kap. 7.4.1 hva angår sau står følgende (sitat):

*Samla areal med vegetasjonsdekning i utmark i Hadsel er om lag 435 km<sup>2</sup>. Av dette er 121 km<sup>2</sup> mindre godt beite som har svært begrensa beiteverdi. Vi kan derfor seie at brukande beiteareal er 314 km<sup>2</sup> eller 72% av det totale vegetasjonsarealet. 132 km<sup>2</sup> eller 30% er i klassen svært godt beite. Det er ikkje ofte å sjå så stor andel av arealet i den beste beiteklassen.*

### Sau og lam på utmarksbeite, samt tap 1981-2021:

Tall fra Organisert beitebruk 2021 viser at det ble sluppet 8 894 sau og lam på utmarksbeite i Hadsel. Samla tapsprosent for sau og lam var 6,4 %, for voksen sau 5,1 % og for lam 7,1 %. På neste side ser vi en tabell fr NIBIO<sup>6</sup> over utviklingen fra 1981 for sau og lam på utmarksbeite:

Vi



Grafen viser utvikling av dyretall og tapsprosent for beitelag i Organisert beitebruk for Hadsel. Søylene viser antall sau og lam heimsanka i lys farge og antall tapt i mørk farge. Kurvene viser samla tapsprosent med tykk strek, og tapsprosent for sau og lam hver for seg med tynn strek.

### Beiteareal under press:

Utmarksbeitene for landbruket og reindrifta i Hadsel er under et vedvarende press som skyldes først og fremst ulike arealinngrep- og bruk: Det er en viss konflikt mellom reindrift og landbruk om bruk av beitearealer. Også annen bruk av arealene utfordrer beitebruken som f.eks. skogbruk, hyttebygging og ulike former for friluftsliv.

## 6 Formål og mål med planarbeidet

### 6.1 Formålet med planarbeidet

- Lage en beitebruksplan som tar utgangspunkt at det skal være en åpen og god dialog mellom aktørene og at dette er veien for å komme videre. Samarbeid, tillit kunnskap og respekt mellom interessentene må stå sentralt.
- Lage en beitebruksplan som tar utgangspunkt i nasjonale, regionale og lokale forhold og som er i samsvar med gjeldende lovverk.

<sup>5</sup> Se NIBIO <https://nibio.brage.unit.no/nibio-xmlui/handle/11250/2560240>

<sup>6</sup> Se NIBIO <https://beitestatistikk.nibio.no/kommuner/hadsel>

- Lage en beitebruksplan med klare mål og prioriteringer som må til for å komme dit vi vil, og få de resultatene vi ønsker gjennom et handlingsprogram
- Lage en beitebruksplan ut fra et faktisk kunnskapsgrunnlag som dokumenterer omfanget av beitebruken i utmark/innmark og synliggjøre de verdiene dette representerer.
- Lage et realistisk handlingsprogram til den nye beitebruksplanen som er tydelig, avgrenset og målbar slik at effekten kan synliggjøres. Handlingsprogrammet skal angi hvordan planen skal følges opp de fire påfølgende år eller mer. Det skal revideres årlig, jf. pbl. 11-2 tredje avsnitt. Handlingsprogrammet MÅ være knyttet til økonomiplanen dersom tiltak gir økonomiske uttelling for kommunen, jf. pbl. 11-3 andre avsnitt.

## 6.2 Arbeidsmål mot fremtidig plan

Følgende arbeidsmål for planprosessen fastsettes:

**«Beitebruksplanen skal legge til rette for optimal- og bærekraftig utnyttelse av beiteressursene i utmarka samtidig som andre interesser i området ivaretas».**

Fremtidig plan vil måtte inneholde hovedmål og evt. oppdeling i aktuelle delmål.

## 6.3 Nærmere om fremtidig handlingsprogram

Beitebruksplanen må ha et handlingsprogram som rulleres hvert år, jf. plan- og bygningsloven § 11-2 nest siste avsnitt. Den vil måtte balansere mellom ulike lokale interesser og forholde seg til overordnede føringer noe som gjør tiltaksinnsatsen i handlingsprogrammet kompleks. I medhold av planstrategiens kap. 3.3.1 nr. 4 skal planleggingen gi resultater som betyr at kommunen og evt. samarbeidsparter må ha evne til å gjennomføre planene. Planer må ha gjennomføringsressurser på lik linje med at en bil må ha hjul. Dette betyr at de prioriterte tiltakene i handlingsprogrammet som gir økonomiske uttelling for bl.a. kommunen må ha feste i kommunens styringsdokument. Tiltak som ikke er finansiert må stå på en egen liste. Vi må også ha med oss at det alltid vil være et mer eller mindre gap mellom ideer, forventninger, behov og det vi faktisk klarer å gjennomføre.

# 7 Planprosess – kvalitetskrav, organisering og framdrift

## 7.1 Kvalitetskrav i planleggingen

I den kommunale planstrategien er i kapittel 3.3.1 angitt ulike kvalitetskrav for planleggingen i Hadsel kommune (sitat):

1. *FNs bærekraftsmål skal inngå som emne i all planlegging. Herunder skal det være særlig fokus på bærekraft innenfor emnene folkehelse, bolyst, klima & miljø, og næringsutvikling. I tillegg skal barn- og unges oppvekstvilkår samt forholdet til universell utforming vurderes i alle plansaker.*
2. *Planleggingen i Hadsel skal følge plan- og bygningslovens bestemmelser, samt nasjonale og regionale føringer. Den skal være behovsstyrt og ikke gjøres mer omfattende enn nødvendig. Det skal hele tiden vurderes om nye planbehov kan løses i eksisterende planstruktur*
3. *Planleggingen skal være godt forankret gjennom klare og gode planprosesser der medvirkning og åpenhet står sentralt. Medvirkning er merdemokrati, og den skal dermed ikke erstatte de ordinære politiske beslutningsprosesser, men tjene som et supplement. Kommunestyret, evt. formannskap og/eller hovedutvalg skal inviteres til å delta i alle medvirkningstiltak der kommunen møter innbyggerne, organisasjoner eller bedrifter*
4. *Planleggingen skal gi resultater som betyr at kommunen og evt. samarbeidsparter må ha evne til å gjennomføre planene. M.a.o. planer må ha gjennomføringsressurser på lik linje med at en bil må ha hjul. Økonomiplanen er handlingsprogrammet til kommuneplanens samfunnsdel- og arealdel. Dermed skal også alle delplaner være koblet opp mot økonomiplanen.*

5. Planer skal utformes med tydelig og kortfattet innhold. Språket skal være enkelt slik at planinnholdet blir lett tilgjengelig og forståelig
6. Planleggingen skal bygge på et tilstrekkelig kunnskapsgrunnlag. Kunnskapsgrunnlaget skal stå i et rimelig forhold til planens karakter og dens konsekvenser for mennesker, miljø, samfunn og natur.

Kommunedelplaner skal evalueres og evt. revideres hver valgperiode, herunder må det vurderes om disse kan slås sammen med andre delplaner eller inngå som del av kommuneplanens samfunns- og arealdel. Handlingsprogrammet i kommunedel-planene skal imidlertid rulleres hvert år og samsvare med økonomiplanen og kommuneplan.

## 7.2 Organisering av planarbeidet

### 7.2.1 Samsvar mellom beitebruksplanen og andre kommunale planer

Samordning med den nye arealdelen er nevnt. Beitebruksplanen også måtte samordnes med den nye klima, miljø og energiplanen på aktuelle områder, og arbeidet med den lokale jordvernstrategien som er et oppgavefelleskap og samarbeid med Sortland kommune.

### 7.2.2 Interkommunalt samarbeid

Det er ønskelig med et interkommunalt samarbeid med Sortland fordi vi har store grenseområder i utmarka der en del av dette benyttes til beite uavhengig av kommunegrensene. Et samarbeid kan være alt fra en felles plan til utveksling av kunnskapsgrunnlag og samordning av arealdisponeringer til grunnlag for to planer. Det er for øvrig ikke politisk vedtatt å igangsette arbeidet med en beitebruksplan i Sortland, det er kun dialog mellom landbrukskontorene.

### 7.2.3 Organisasjonsstruktur

**Kommunestyret** har øverste ansvar for kommuneplanarbeidet med følgende oppgave:

- Vedta ny beitebruksplan

**Formannskapet** er politisk styringsgruppe med følgende oppgaver:

- Vedtar utleggelse av høringsutkast til planprogram
- Fastsetter planprogram
- Vedtar utleggelse av høringsutkast til kommunedelplan
- Foreta evt. nødvendige prosessledende beslutninger der dette er nødvendig.
- Fatte evt. prinsippavgjørelser og foreta strategiske valg underveis i planprosessen i henhold til føringer i kommuneplanens samfunnsdel
- Innstille til kommunestyret i sluttbehandlingen av delplanen

**Kommunedirektørens arbeidsgruppe** er en administrativ gruppe bestående av kommunalt ansatte som jobber på vegne av kommunedirektøren.:

- Sørger for helhetlig og tverrfaglig fokus i forhold til kommunens oppgaver
- Arbeide frem et kvalitetsmessig holdbart planforslag og saksutredning
- Ser til at forslaget utarbeides på en måte som kan følges opp i styringsdokumentet (økonomiplan)

### **Medvirkning:**

Selv om planen hovedsakelig vil konsentrere seg om beitebruken vil en måtte sikre åpenhet og medvirkning på en sånn måte at *alle* interessenter kan påvirke planen. Det er aktuelt med folkemøter/ plankafeer for allmenheten der deltakerne også kan komme med innspill. Videre er det nødvendig med egne møter for næringen, næringen/andre interesseorganisasjoner.



### Medvirkning, interessenter i saken:

- Landbruk/beitebruksnæringen
- Skogbruksnæringen
- Reindriftnæringen
- Drikkevannsleverandører
- Friluftslivsorganisasjoner/ utøvere
- Interessenter i forhold til fritids- og boligbebyggelse
- Interessenter i forhold til biologisk mangfold
- Allmenheten

Listen trenger ikke å være uttømmende

### 7.3 Planprosess - framdriftsplan

Da utarbeidelsen av planer er dynamiske prosesser som involverer en lang rekke parter, vil framdriftsplaner ofte måtte justeres etter hvert som arbeidet skrider fram. Denne framdriftsplanen gir derfor først og fremst et bilde på planarbeidets varighet under forutsigbare omstendigheter.

Milepæl/måned:	2023/2024											
	April	Mai	Juni	Juli	Aug.	Sept	Okt.	Nov.	Des.	Jan.	Febr	Mars
1. Politisk behandling av forslag til planprogram/ vedtak om planoppstart	■											
2. Offentlig ettersyn av planprogram, 6 uker.	■	■	■									
3. Informasjonsmøter og dialog med interessentene					■			■			■	
4. Innspillsbehandling og politisk fastsettelse av planprogram					■							
5. Utarbeiding av planforslag				■	■	■	■	■				
6. Dialogmøter med interessentene					■		■		■		■	
7. 1. gangs behandling – utlegging av planforslag for offentlig ettersyn							■					
8. Offentlig ettersyn, 6 uker							■	■				
9. Innspillsbehandling og evt. korreksjoner av planforslag									■	■		
10. Sluttbehandling, sektorutvalg, formannskap, kommunestyret											■	■

## 8 Utkast til utredningsprogram

Kunnskapsgrunnlaget vil i stor grad avgrense hva vi bør gjøre, og derfor vil emnene i tabellen under være viktig å få utredet. Listen trenger ikke å være utfyllende og det kan tilkomme andre emner:

Emner:	Kommentarer:
FNs bærekraftsmål må legges til grunn i alle utredninger, også i evt. nye tema som legges til	
1. Beitekvalitet	
2. Dyr på beite	
3. Organisering og tilsyn	
4. Beitebehov/beitekapasitet	
5. Verdien av utmarksbeitet	
6. Innmarksbeite	
7. utfordringer/interessekonflikter i forhold til:	
• Rovdyr	
• Sykdom	
• Ulykker	<i>Inkl. også naturfarer som flom, skred og ras</i>
• Beiterettigheter og gjerdehold	
• Fritids- og boligbebyggelse	
• Friluftsliv	<i>Inkl. hundehold</i>
• Jaktinteresser	
• Verneområder	
• Kraftutbygging	
• Gjengroing	
• Skogsdrift- og skogreising	
• Reindrift	
• Hjortevilt	
• Vannmiljø- og ren drikkevannsforsyning	
• Vei, offentlige og private	
• Klima- og miljø	
• Kulturminner	
8. Inndeling i roder	
9. Handlingsprogram/ tiltaksplan	<i>Hva har vi ressurser til å gjennomføre?</i>
10. Utrede et medvirkningsinstitutt i planen slik at interessenter kan få uttalt seg om tiltak i marka før de blir vedtatt,	

## 9 Rammebetingelser og forutsetninger

### Aktuelle lover:

- Beiteoven
- Gjerdeloven
- Fjellogen
- Hanndyrloven
- Hundeloven
- Dyrevelferdsloven
- Jordloven
- Konesjonsloven
- Skogbruksloven
- Plan- og bygningsloven
- Naturmangfoldloven
- Friluftsloven
- Folkehelsesloven
- Forurensningsloven
- Forskrift om velferd for småfe
- Forskrift om hold av storfe
- Forskrift om velferd hos hest
- Forskrift om forvaltning av rovvilt
- Forskrift om tilskudd til spesielle miljøtiltak (SMIL) i jordbruket
- Forskrift om tilskudd til tiltak i beiteområder
- Forskrift om produksjonstilskudd og avløsertilskudd i jordbruket
- Forskrift om tilskudd til forebyggende tiltak mot rovviltskader og konfliktdependende tiltak mot rovviltskader og konfliktdependende tiltak
- Drikkevannsforskriften

### Overordnede føringer:

- «Mål med mening – Norges handlingsplan for å nå bærekraftsmålene innen 2030». Meld.St.40 (2020-2021)
- Nasjonale forventninger til regional og kommunal planlegging, vedtatt ved kongelig resolusjon 14.mai 2019.
- «Velkommen til bords» - Meld. St. 9 (2011 – 2012) stortingsmelding for landbruks – og matpolitikk
- «Endring og utvikling – en framtidretta jordbruksproduksjon» – Meld.St.11 (2016 – 2017)
- «Rovvilt i norsk natur» - Meld.St.15 (2003-2004)
- «Friluftsliv – Natur som kilde til helse og livskvalitet» - Meld.St.18 (2018-2019)
- Folkehelsemeldingen – «Mestring og muligheter» - Meld.St.19 (2014-2015)
- Statlige planretningslinjer for samordnet bolig-, areal- og transportplanlegging
- Veileder H-2401 – «Garden som ressurs» (2017)

### Regionale føringer:

- Fylkesplan for Nordland 2013-2025
- Regional plan for landbruk i Nordland 2018-2030
- Regional transportplan for Nordland 2022-2033
- Regional plan for klima og miljø 2021-2030
- Regional plan for vannregion Nordland og Jan Mayen 2016-2021
- Regional plan om vindkraft Nordland 2009-2021, arealmessige vurderinger
- Regional plan om vannkraft i Nordland av 2021
- Regional plan for høstbart vilt og innlandsfisk 2016-2028
- Regional folkehelseplan 2018-2025
- Strategisk plan for Lofoten og Vesterålen 2020-2023, nærings - og miljøvirkemidlene i landbruket
- Regional landbruksstrategi for Vesterålen

### Lokale føringer:

- Kommunal planstrategi for Hadsel 2020-2023
- Kommuneplanens samfunnsdel for Hadsel 2021-2032
- Kommuneplanens arealdel 2014-2026 for Hadsel (under revisjon)
- Kommunedelplan, strategisk næringsplan for Hadsel 2020-2029
- Kommunedelplan for trafiksikkerhet for Hadsel 2016-2026
- Kommunedelplan, klima og energiplan for Hadsel 2020-2024 (under revisjon)
- Kommunedelplan, hovedplan for vei for Hadsel 2020-2030
- Kommunedelplan, hovedplan vannforsyning for Hadsel 2022-2032
- Kommunedelplan for fysisk aktivitet og naturopplevelser for Hadsel

## 10 Behandling av inntømme innspill til planprogram

Jf. plan- og bygningsloven § 11-14 andre avsnitt andre punktum (sitat): «Av saksframlegget skal det framgå hvordan inntømme uttalelser har vært vurdert, og hvilken betydning disse er tillagt». I dette saksframlegget har kommunedirektøren tatt utgangspunkt i- og vurdert om innspillet er i tråd med hovedlinjene i kommuneplanens arealdel, om det enkelte innspill er i strid med gjeldende rettsregler, nasjonale og regionale føringer, og om innspillet etter en fakta-vurdering er hensiktsmessig- og forholdsmessig. Det skal tydelig fremkomme av konklusjonen om innspillet er tatt til følge, delvis til følge eller ikke tatt til følge. Noen innspill kan ha en orienterende- eller opplysende karakter og da vil innspillet bli tatt til orientering. Her følger innspill og vår vurdering:

Nr.	Dato:	Fra:	Innspill, kommunedirektørens vurdering og konklusjon:
1	23/1-2023	Hadsel Sau og Geit, Søndre Langøya Beitelag, Vesterålen og Omegn Villsaulag	(red.anm.: Levert som innspill til arealdelen, men behandles også her grunnet fokus på utmarksbruk)  <b>Innspill:</b> <u>Arealplan:</u> Beitenæringen på Søndre Langøy forventer at kommuneplanenes arealdel sikrer beitenæringa nødvendig areal både til nåværende og framtidig drift, der også mulighet for utvida bruk av utmarksbeite blir ivaretatt, og som er i tråd med nasjonale føringer og ambisjoner. Beitenæringa må bli høringspart i saker som angår utmark.  <u>Beitebruksplan:</u> Beitenæringa ønsker et nært samarbeid med kommunen i arbeidet med beitebruksplanen som en del av arealplan. For å sikre et balansert kunnskapsgrunnlag forventer vi at kommunen innhenter nødvendig oppdatert

		<p>informasjon når det gjelder forskning på beitebrukets bidrag til CO<sub>2</sub>-binding i jordsmonn og vegetasjon, albedoeffekten, artsmangfold, kulturlandskap, restaurering og bevaring av truede naturtyper og opplevelser. Vi forventer en oversikt over nåværende og framtidig verdiskaping (potensial) når det gjelder produksjon, sysselsetting og ringvirkninger. Beitebruksplan må også inneholde beitekvalitetskart og et arealregnskap som viser beitenæringas arealbehov og areal som er tapt til andre formål og en verdisetting av dette tapet. Hadsel kommune har ei stor og aktiv beitenæring. Vi håper at beitenæringa vektlegges sterkere i kommunens arealplan.</p> <p><u>Granplanting:</u>  Det er etablert en ide om at kysten, fra Rogaland til Finnmark, er et u-utnyttet potensial for skogbruk – uten å vurdere hvilke andre verdier vi taper når det gjelder artsmangfold, leveområder og beiter. Ved alle større inngrep i utmark kreves konsekvensutredning. Beitenæringa finner det merkelig at et så langvarig og omfattende inngrep i utmark og næring, som granplanting har stått for, ikke har blitt evaluert. Beitenæringa krever stopp i planting av nye areal og forynging inntil ei uavhengig og tverrfaglig evaluering er gjort! Beitenæringa forventer at dette løftes opp på fylkes og nasjonalt nivå. Beitenæringa har mistet store arealer av viktige gårdsnære vår og høstbeiter til granplantasjer. I tillegg kommer ukontrollert frøspredning fra plantefelt der hogstmaskiner ikke kommer til. Vi har ikke mer areal å miste. Vi vil arbeide for å få omgjort verdifulle beitearealer fra granplantasjer tilbake til beitemark.</p> <p><u>Mer beitebruk:</u>  Vi ønsker tilrettelegging fra kommunen for økt beitebruk. På grunn av færre små og store i utmark opplever vi gjengroing av lauvskog der det tidligere var åpne beitelier og kystlynghei. Enkel hoderegning tilsier da at det må legges til rette for mer beiting – og ikke mer nedplanting med gran som båndlegger beitemarken for all framtid.</p> <p><u>Beitevern:</u>  I Nordland har vi en stor andel av landets beste beiteressurser. Vi trenger et lovvern av beiteverdiene i utmark på lik linje med jord og skoglovens vern av jord og skog. I skoglovens § 2 "Virkefeltet for lova" står det: "Denne lova gjeld for all skog og skogsmark. Med skogsmark forstås ein i denne lova grunn som er skogproduserande, eller som etter ei samla vurdering er best eigna for skogproduksjon, og som ikkje er nytta til andre formål".</p> <p><u>Beitemarka har vært og er brukt til andre formål - nemlig beiting! Beitemark må ut av skoglovens virkefelt!</u>  Historisk og ved hjelp av arkeologiske funn er det grunnlag for å hevde at det har vært beitebruk i vår region og langs hele kysten i mange tusen år. Det er beitebruk som har skapt våre verneverdige kystlyngheier, lauvskogsenger og beitelier gjennom lang tids bruk. Klimakrise og krig understreker vårt poeng – kjøttet vi skal spise må i framtiden komme fra dyr på utmarksbeite. Beitebruk er holdbart og sporløst - det setter ikke tunge avtrykk i naturen. Med beitebruk kan vi høste høyverdig protein og fett hvert år på de samme arealene. Vi ønsker en kartlegging av beiteverdier og beitepotensiale for de ulike dyreslag. Vi trenger beitemark som et nytt kartblad i det økonomiske kartverket og et lovvern for beitemark. Beitenæringa ønsker å ha kommunen med i dette arbeidet.</p> <p><b>Kommunedirektørens vurdering:</b>  <b>Kommunen takker for innspillet. Her følger vår vurdering:</b></p> <ol style="list-style-type: none"> <li><b><u>Vedr. arealdelen:</u></b>  Arealdelen revideres i disse dager og vil sannsynligvis bli ferdig før beitebruksplanen. Den nye beitebruksplanen vil etter all sannsynlighet medføre konkrete arealdisponeringer med behov for tilhørende bestemmelser og retningslinjer. Disse vil bli integrert i arealdelen gjennom en revisjon, eller at de blir hensyntatt i nytt planforslag hvis arealplanen kommer etter.</li> <li><b><u>Vedr. høringspart i saker:</u></b>  Til sammenligning er reindriftnæringa høringspart i alle saker, OG de har i tillegg en lovfestet konsultasjonsplikt i sameloven – noe landbruket og øvrige utmarksnæringer ikke har. I ny beitebruksplan bør et høringsinstitutt formaliseres for alle parter med interesser i utmarka, slik at meningene kommer best mulig</li> </ol>
--	--	---

			<p>frem før kommunen fatter ulike vedtak. Her hitsettes også samfunnsdelens kap. 5.6 <i>Medvirkning og samfunnsdeltakelse</i></p> <p>3. <u>Vedr. beitebruksplanen:</u></p> <ol style="list-style-type: none"> <li>Medvirkning: Jf. kap. 7.2 i dette dokument. Utrede et medvirkningsinstitutt i ny plan som også medtas i arealplan. Tatt med i kap. 8 jf. tabell. Her hitsettes også samfunnsdelens kap. 5.6 <i>Medvirkning og samfunnsdeltakelse</i></li> <li>Kunnskapsgrunnlag: Dette skal sikres et forsvarlig kunnskapsgrunnlag, jf. kap. 8 i dette dokument. Denne utredningslisten trenger ikke å være utfyllende, noe som er anført før tabellen. Emner nevnt i innspill kan også være aktuelle utredningstema.</li> </ol> <p>4. <u>Vedr. granplanting:</u> Jf. tabell 8 i dette dokument, samt arbeidsmålet i kap. 6.2 og FNs bærekraftsmål.</p> <p>5. <u>Vedr. mer beitebruk:</u> Jf. tabell 8 i dette dokument samt samfunnsdelens kap. 5.7 jf. Landbruk- og reindrift bokstav b</p> <p>6. <u>Vedr. beitevern:</u> Hadsel kommune kan ikke endre loven, men vi kan gi juridiske bestemmelser gjennom plan som har hjemmel i plan- og bygningsloven § 11-11 nr. 6</p> <p>7. <u>Vedr. beiteverdier og beitepotensiale:</u> Jf. nr. 5 og 6 samt kap. 8 i dette dokument.</p> <p><b>Konklusjon:</b> Innspillet følges opp så langt som mulig i kommende plan.</p>
2	10/5-2023	Statens vegvesen	<p><b>Innspill:</b> <i>Kommunen kan gjerne ta kontakt med oss om det er behov for avklaringer mht. vårt ansvar som forvalter for E10, før planen sendes ut på høring. Statens vegvesen har ellers ingen merknader til planvarselet og planarbeidet.</i></p> <p><b>Kommunedirektørens vurdering:</b> Kommunen takker for innspillet som tas til orientering.</p> <p><b>Konklusjon:</b> Tas til orientering.</p>
3	16/6-2023	Naturvernforbundet i Vesterålen	<p><b>Innspill:</b> <i>Naturvernforbundet i Vesterålen har som prioritert sak å arbeide mot et mer bærekraftig skogbruk, uten uønsket spredning av fremmede treslag, hovedsakelig lutz- og sitkagran. Beitebruk og friluftaktiviteter er forenelig og til beste for alle. Fremlagte utkast til planprogram er dekkende for å oppnå dette, og vi ser fram til å delta for å komme fram til omforente tiltak som vil kunne gi bedre utmarksbeite. Slik det har vært til nå etter at skogreisningen startet på 1950-1960 tallet har ukontrollert planting skjedd for vilkårlig og uten plan. Dette har ført til at de beste beitelienene er tilplantet, og vi har fått et skogbilde som i flere tilfeller fremstår som ugjennomtrengelig, og beitemulighetene er redusert og borte. Både dyr og fugler er avhengig av åpne områder for å trives, og da må det komme lys ned til skogbunnen og undervegetasjonen. Dette gjør det nødvendig at det blir satt av flere åpne områder i skogen. Naturvernforbundet ser fram til å medvirke i den fortsatte planprosessen.</i></p> <p><b>Kommunedirektørens vurdering:</b> Kommunen takker for innspillet. Her følger vår vurdering: Også skogbruket må følge FNs bærekraftsmål, og prinsippet om bærekraft etterfølges i ny plan. Planen må avgrense de ulike interessene i utmarka slik at bl.a. konflikter unngås mest mulig og at arealforvaltningen skjer på en bærekraftig måte. I medvirkningen er det da også lagt opp til at de ulike aktørene må møtes for å samarbeide for de ulike løsningene som må på plass.</p> <p><b>Konklusjon:</b> Innspillet følges opp så langt som mulig i kommende plan.</p>
4	15/6-2023	Langøya lokalutvalg	<p><b>Innspill:</b> <i>Langøya lokalutvalg vedtok på møtet 6/6-2023 å uttale seg angående tilsendt beitebruksplan planen er preget av mange gjentakelser som for oss virker litt rotete. Når det er sagt synes vi planen fokuserer på det aller viktigste og det er samarbeid og samhandling. Når det gjelder utmarksbeite beskrives negative elementer som hyttebygging, turstier/utmarksveier, turisme og jakt, dette er elementer som i våre områder legger ubetydelig beslag på beite områder.</i></p>

			<p>Eksisterende skog, skogplanting og frøspredning er elementer som har stelt og stjeler mye arealer fra beite. Dette skaper konflikter særlig i det grønne skiftet hvor bartrær er en viktig CO2 fanger. Skal vi ha utmarksbeite må en klare å stanse spredning av skog. Lavtre liten CO2 fanger har tatt over mye beitemark de siste 100 år. Siden det tas ut svært lite av disse artene blir skogen tettere og tettere over åra, det positive med slike arter er at det blir igjen litt beitemark mellom trærne. Bartrærne kveler beiten i de områdene de beslaglegger, og fra å ikke spre seg de første 10 årene etter planting sprer den seg nå svært raskt. Vi håper skogbruket og beitenæringen finner levelige løsninger i samarbeid.</p> <p>Når det gjelder innmarka krever det som planen også sier nært samarbeid mellom landbruksnæringen og de som sammen med næringen skal skape trivsel og bolyst på bygdene. Naboskap med respekt for hverandre skaper vekst i landbruket og etablering av andre næringer på bygda, i tillegg til de som bor og pendler til jobb andre plasser. Her er møteplasser for bygdefolket viktig. Det skapes lite samarbeid på bygda når hver enkelt planlegger ved kjøkkenbordet. Her ligger kanskje samarbeidsløsningen som den naturlige problemløsningen på en annen henvendelse vi fikk til LL. Henvendelsen gjelder gjerdeplikten til grunneiere med gjerdeplikt. Gjerdeplikten er ofte definert i områder med jordskiftesaker, men finnes også på skjøter/ skylddelinger over fradelte bruk og også vanlige bolig og hyttetomter. Gjerder i utmarka vil være en viktig del av beitebruksplanen.</p> <p><b>Kommunedirektørens vurdering:</b>  <b>Kommunen takker for innspillet. Her følger vår vurdering:</b></p> <ul style="list-style-type: none"> <li>• Å få til et samarbeid er helt essensielt for å lykkes med beitebruksplanen. Beitenæringa er en av flere interessenter, og man kan ikke arbeide ensidig. Da løser vi svært lite. Vi er derfor enig i en god del av betraktningene lokalutvalget kommer med.</li> <li>• Gjerdehold: Jf. kap. 8 der dette skal bli utredet</li> <li>• Hva angår innmarka er vi innenfor det den lokal landbruksstrategi skal ta for seg. Her har vi ikke kommet like langt i planleggingen. Også her er vi avhengig av dialog og løsninger innenfor aktuelt lovverk, samt regionale- og nasjonale føringer.</li> </ul> <p><b>Konklusjon:</b>  <b>Innspillet følges opp så langt som mulig i kommende plan.</b></p>
5	19/6-2023	Mattilsynet	<p><b>Innspill:</b>  Mattilsynet syns det er positivt med en beitebruksplan som skal sikre landbruket en forutsigbar og god bruk av beitearealer. Når beitebruksplanen skal utarbeides har vi noen innspill:</p> <ul style="list-style-type: none"> <li>• Ta tilstrekkelig hensyn til viktige trekkruiter og habitat</li> <li>• Det er viktig å ta hensyn til villlevende dyr og spesielt i sårbare perioder. De er høydrektige på slutten av vinteren, og da må de beskyttes mot unødig stress og påkjenninger.</li> <li>• Gode planbestemmelser for aktivitet i nedslagsfelt/hensynssoner slik at drikkevannet ikke forurennes.</li> </ul> <p><b>Kommunedirektørens vurdering:</b>  <b>Kommunen takker for innspillet. Her følger vår vurdering:</b></p> <ul style="list-style-type: none"> <li>• Vedr. Trekkruiter/ habitat: Vi viser til kap. 8 der dette blir utredet, jf. nr. 7</li> <li>• Vedr. Villlevende dyr: Vi viser til kap. 8 der dette blir utredet, jf. nr. 7</li> <li>• Vedr. planbestemmelser, drikkevann: Er tatt med i nytt forslag til arealdel som blir lagt ut på høring.</li> </ul> <p><b>Konklusjon:</b>  <b>Innspillet tas til følge.</b></p>

## 11 Politisk behandling av planprogram

### Varsel om planoppstart og planprogram til høring

Jf. Hadsel formannskap sitt vedtak 27/4-2023 i sak 47/23 (sitat):

1. Hadsel formannskap vedtar planoppstart for fremtidig kommunedelplan, beitebruksplan 2023-2029. Hjemmel for vedtaket er plan- og bygningsloven §§ 11-1 tredje avsnitt samt 11-12.
2. Hadsel formannskap slutter seg samtidig til vedlagte utkast til planprogram og legger dette ut på offentlig ettersyn i 6 uker regnet fra annonsedato i lokal avis. Hjemmel for vedtaket er plan- og bygningsloven §§ 4-1 første avsnitt første punktum og 11-13 første avsnitt.

### Fastsetting av planprogram

Jf. Hadsel formannskap sitt vedtak 24/8-2023 i sak 74/23 (sitat):

1. Formannskapet fastsetter vedlagte revidert planprogram for fremtidig kommunedelplan, beitebruksplan 2023-2029. Hjemmel for vedtaket er plan- og bygningsloven §§ 4-1 og 11-13.
2. Sortland kommune inviteres til videre samarbeid, f.eks. ved å utarbeide en felles plan eller felles kunnskapsgrunnlag og arealmessige tilpasninger der dette er aktuelt.

## 12 Mottakerliste

Adresselisten er basert på flere kilder. Dersom her er feil eller mangler i lista ønsker vi at publikum melder ifra.

### **Overordnede myndigheter og nabokommuner:**

STATSFORVALTEREN I NORDLAND	<a href="mailto:sfnopost@statsforvalteren.no">sfnopost@statsforvalteren.no</a>
HADSEL KOMMUNE - Eldrerådet	<a href="mailto:gerd.hanssen@hadsel.kommune.no">gerd.hanssen@hadsel.kommune.no</a>
HADSEL KOMMUNE - Kommunens ansvarlige for å ivareta barn og unges interesser	<a href="mailto:Line.Jeanette.Pedersen@hadsel.kommune.no">Line.Jeanette.Pedersen@hadsel.kommune.no</a>
HADSEL KOMMUNE - Kommuneoverlegen	<a href="mailto:Ingebjorn.Bleidvin@hadsel.kommune.no">Ingebjorn.Bleidvin@hadsel.kommune.no</a>
HADSEL KOMMUNE - BRANN & REDNING	<a href="mailto:Oyvind.Stenso.Skiorholm@hadsel.kommune.no">Oyvind.Stenso.Skiorholm@hadsel.kommune.no</a>
HADSEL KOMMUNE - Råd for mennesker med nedsatt funksjonsevne	<a href="mailto:kateadolfson@yahoo.no">kateadolfson@yahoo.no</a>
HADSEL KOMMUNE - Ungdomsrådet	<a href="mailto:gerd.hanssen@hadsel.kommune.no">gerd.hanssen@hadsel.kommune.no</a>
NORDLAND FYLKESKOMMUNE	<a href="mailto:post@nfk.no">post@nfk.no</a>
NORDLAND POLITIDISTRIKT	<a href="mailto:post.nordland@politiet.no">post.nordland@politiet.no</a>
NVE, REGION NORD	<a href="mailto:rn@nve.no">rn@nve.no</a>
SAMETINGET	<a href="mailto:samediqqi@samediqqi.no">samediqqi@samediqqi.no</a>
STATENS VEGVESEN, REGION NORD	<a href="mailto:firmapost@vegvesen.no">firmapost@vegvesen.no</a>
SORTLAND KOMMUNE	<a href="mailto:postmottak@sortland.kommune.no">postmottak@sortland.kommune.no</a>
VÅGAN KOMMUNE	<a href="mailto:postmottak@vagan.kommune.no">postmottak@vagan.kommune.no</a>
LØDINGEN KOMMUNE	<a href="mailto:postmottak@lodingen.kommune.no">postmottak@lodingen.kommune.no</a>
KANSTADFJORD OG VESTRE HINNØY REINBEITEDISTRIKT	<a href="mailto:karingenrein@gmail.com">karingenrein@gmail.com</a>
VESTERÅLEN REGIONRÅD	<a href="mailto:postmottak@vestreg.no">postmottak@vestreg.no</a>
MATTILSYNET	<a href="mailto:postmottak@mattilsynet.no">postmottak@mattilsynet.no</a>

### **Organisasjoner:**

Allskog SA	<a href="mailto:firmapost@allskog.no">firmapost@allskog.no</a>
Arktisk kompetansesenter for sau	<a href="mailto:sauenett@gmail.com">sauenett@gmail.com</a>
Brottøy vannverk	v/ Leif Håkon Ellingsen, Brottøya 106, 8414 HENNES
Bømyr vannverk BA	v/ Remi Werner Reinholdtsen, Bømyr, 8317 STRØNSTAD
Fjordfolk under Møysalen	<a href="mailto:fjelloghav@hotmail.com">fjelloghav@hotmail.com</a>
Fleines vannverk	v/ Terje Simonsen, Fleinesskaga 18, 8450 STOKMARKNES
Grønning og Slåttnes grunneierforening	v/ Jan Kristoffersen, Grønning, 8450 STOKMARKNES
Hadsel bondelag	<a href="mailto:finn@hbv.as">finn@hbv.as</a>
Hadsel jeger- og fiskerforening	Postboks 162 , 8455 STOKMARKNES
Hadsel sau og geit	<a href="mailto:Geir.amundsen@trolfjord.no">Geir.amundsen@trolfjord.no</a>
Holmsnes vannverk SA	v/ Odd M. Åsheim, Holmsnesveien 145, 8450 STOKMARKNES
Indre Breivik vannverk	v/ Bodil Breivik, Yttersida 341, 8450 STOKMARKNES

Innlandet lokalutvalg	bakkeli.1959@live.no
Kalsnes vannverk	v/ Henry Lockert, Eidsfjordveien 2266, 8450 STOKMARKNES
Langøya lokalutvalg	v/ Jan Kristoffersen, Grønning, 8450 STOKMARKNES
Lekang ski- og bygdelag	Lekangveien 483 , 8450 STOKMARKNES
Lovik vannverk	v/ Gøran Iversen, Kirkegata 25B, 8445 MELBU
Melbu & omegn lokalutvalg	c/o Melbukontoret, Mary Pettersens vei 1, 8445 MELBU
Moen grunneierforening	v/ Roy A. Paulsen, Moveien 28, 8450 STOKMARKNES
Naturvernforbundet i Vesterålen	jensarejohansen@gmail.com
Nordre Raftsund utmarkslag SA	v/ Knut J. Andreassen, Yttersida 580, 8450 STOKMARKNES
Norsk ornitologisk forening	nof@birdlife.no
Raa grunneierlag	v/ Kjell A. Melchiorson, Hegreveien 1, 8450 STOKMARKNES
Råvoll og Bitterstad vannverk	v/ Gjermond Pettersen, Bitterstadveien 192, 8450 STOKMARKNES
Sameiet Fiskebøl grunneierlag	fiskeboel.grl@gmail.com
Sameiet Gjerstad grunneierlag	v/ Øivind Kristoffersen, Gjerstad 43, 8450 STOKMARKNES
Sameiet Grytting grunneierlag	v/ Eva H. Skogen, Grytting 188, 8450 STOKMARKNES
Sameiet Holmsnes grunneierlag	v/ Ernst B. Nilsen, Holmsnesveien 91, 8450 STOKMARKNES
Sameiet Ytre Breivik vannverk	v/ Fritz Bang, Korallsoppveien 9, 1476 RASTA
Sand vannverk BA	v/ Ivan Sand, Midnattsolveien 2921, 8315 LAUKVIK
Stokmarknes orienteringslag	jens.olav.hessen@trollfjord.no
Storjorda vannverk	v/ Lars A. Jensen, Møysalveien 3444, 8414 HENNES
Strønstad vannverk SA	v/ Andre Didriksen, Midnattsolveien 4369, 8317 STRØNSTAD
Søndre Raftsund grunneierforening	v/ Tore Jensen, Raftsundveien 904, 8325 TENGELFJORD
Tunstad vannverk	v/ Kurt W. Nilsen, Bjønnåsen 14, 8450 STOKMARKNES
Vesterålen & omegn viltsaulag	Ah.vollebu@outlook.com
Vesterålen bonde- og småbrukarlag	v/ Arnt L. Ellingsen, Bøneset 71, 8404 SORTLAND
Vesterålen og omegn sameforening	vesteralensameforening@gmail.com
Vesterålen turlag	vesteralen@dnt.no

Med forbehold om feil og/eller mangler i listen. Dersom du/dere ser slikt ber vi om å få en tilbakemelding.



Foto: Hadsel kommune